

УДК 159.922

DOI <https://doi.org/10.32840/2663-6026.2020.1-1.14>**О. В. Сороченко**аспірантка кафедри загальної та диференціальної психології  
Південноукраїнський національний педагогічний університет імені К. Д. Ушинського

## ОСОБЛИВОСТІ ОСІБ ІЗ РІЗНИМ РІВНЕМ ПСИХОЛОГІЧНОЇ ПРОНИКЛИВОСТІ

У статті наводяться результати теоретико-емпіричного дослідження осіб із різним рівнем проникливості. Психологічна проникливість розглядається нами як складна властивість особистості, що відбиває внутрішній психологічний світ іншої людини, проявляється в умінні швидко і точно складати судження про іншу людину, про її переживання, стани, риси вдачі, а нерідко і про наміри. Проведений теоретико-методологічний аналіз показав, що психологічні явища, які належать до проявів проникливості, та якості, що тісно пов'язані з нею, містяться у факторах особистості, виділених Р. Кеттеллом. У даному дослідженні брали участь 77 осіб – магістри соціально-гуманітарного факультету за спеціальністю «Психологія» Південноукраїнського національного педагогічного університету імені К.Д. Ушинського. Психодіагностичний комплекс склали методики: «Тест-опитувальник психологічної проникливості» О.П. Саннікової, О.А. Кисельової, «16-факторний особистісний опитувальник» Р. Кеттелла. Отримані емпіричні дані дозволили провести кореляційний аналіз та встановити багатозначні додатні та від'ємні зв'язки між якісними показниками психологічної проникливості та спектром рис особистості, що відображені у факторній структурі Р. Кеттелла. Для подальшого порівняння та визначення розбіжностей психологічної проникливості та властивостей особистості, що аранжують її прояв, за допомогою методу «асів» із загальної вибірки осіб були відібрані представники з високим рівнем загального показника психологічної проникливості та представники з низьким рівнем загального показника психологічної проникливості. Застосований якісний аналіз дозволив вивчити індивідуально-психологічні особливості осіб із різним рівнем загального показника психологічної проникливості та скласти їхні психологічні портрети. Слід зазначити, що особам із високим рівнем загального показника психологічної проникливості властиві сміливість, афектотімія, мрійливість, високий самоконтроль, самовпевненість, довірливість, а особам із низьким рівнем загального показника психологічної проникливості властиві консерватизм, покірність, заклопотаність, підозрілість.

**Ключові слова:** психологічна проникливість, фактори особистості, показники психологічної проникливості.

**Постановка проблеми.** Наукова проблема психологічної проникливості актуальною була завжди, і, незважаючи на величезний практичний досвід, який передається в різній формі, велика кількість наукових досліджень, публікацій на цю тему далеко себе не вичерпала.

М.П. Єрастов у 1975 році у своїй статті «Про специфіку підготовки промислового психолога» визначив психологічну проникливість як уміння розбиратися в характерах людей, передбачати зміни в їхній поведінці, вірне і швидке тлумачення психологічного сенсу міміки, пантоміміки, жестів, поведінки та мови людини, об'єктивну передачу своїх думок і почуттів оточуючих у загальноприйнятих способах їх матеріального прояву, коригування спілкування для кращого взаєморозуміння і такі особливості розуму, як аналітичність-синтетичність і об'єктивність [2].

Істотний внесок у вивчення феномена психологічної проникливості внесла А.А. Борисова, яка опублікувала в 1999 році книгу «Психологічна проникливість». З її точки зору, психологічна проникливість є, по-перше, функціональною системою,

що складається з певного числа компонентів, по-друге – структурним утворенням, що включає до свого складу елементи всіх трьох рівнів психічного відображення, по-третє – пізнавальною здатністю, по-четверте – різновидом пізнавальної діяльності у процесі спілкування [1].

У своєму дослідженні Н.Є. Єсманська виявила, що психолого-педагогічними умовами ефективного розвитку психологічної проникливості засобами художньої літератури є її психологізм, наявність в експериментальних текстах різних засобів зображення характерів і внутрішнього світу персонажів, відповідність текстів віковим можливостям, читацькому і життєвому досвіду випробовуваних, дотримання принципу поступового ускладнення літературних завдань, формування у студентів установок на позитивне ставлення до вирішення літературних завдань, на виявлення складових частин психологічної проникливості в літературних персонажів, на самоаналіз і саморозвиток психологічної проникливості, на оволодіння вміннями «читання» образотворчих засобів художньої літератури, систематичну і тривалу участь

випробовуваних у психологічному аналізі літературних персонажів [3].

Значний крок уперед у дослідженні та розвитку психологічної проникливості зробили В.Г. Зазикін і Н.А. Коваль, які виділили у структурі зазначеного феномену основні компоненти, такі як: спостережливість, вміння аналізувати, розпізнавання особистісних рис і характерологічних особливостей, передбачення емоційних реакцій і дій іншої людини, а також психологічні механізми побудови образу партнера по спілкуванню, стереотипізацію, класифікацію, порівняння, дедукцію, уявне перевтілення і ретроспективні аналітичні міркування [4].

О.А. Кисельова вивчала загальні закономірності та індивідуальні особливості у прояві психологічної проникливості, у виборі психологічно різних шляхів для досягнення успішності сприйняття і оцінювання іншої людини. Автором розглядається психологічна проникливість як відносно стійка властивість індивідуальності, що виявляється в умінні глибоко проникати у внутрішній психологічний світ іншої людини, адекватно розуміти і інтерпретувати його поведінку, особливості його характеру, емоційні стани і т.п. [5].

Теоретико-методологічний аналіз показав, що багато інформації про психологічні явища, які належать до проявів проникливості, та якості, що тісно пов'язані з нею, міститься у факторах особистості, виділених Р. Кеттеллом. В якості одного з шістнадцяти факторів структури особистості автор виділяє фактор проникливості – фактор N, який об'єднує в собі такі властивості, як точний розум, проникливість по відношенню до оточуючих, обережність, делікатність у спілкуванні з іншими і т.д. [6].

**Мета статті** – вивчення психологічної проникливості осіб у контексті широкого спектру рис особистості, що представлено у факторній моделі Р. Кеттелла.

**Виклад основного матеріалу.** Теоретичний аналіз численних публікацій про психологічну проникливість дозволяє визначити її як складну властивість особистості, що відбиває внутрішній психологічний світ іншої людини, проявляється в умінні швидко і точно складати судження про іншу людину, про її переживання, стани, риси вдачі, а нерідко і про наміри.

Прояв психологічної проникливості зазвичай пов'язують зі здатністю визначати або вгадувати особистісні риси, характерологічні особливості, мотиви поведінки, передбачати емоційні реакції, дії і вчинки іншої людини. Відзначимо, що все, що підлягає цим визначенням, відноситься до фундаментальних психологічних явищ, які вивчаються у психології різними науковими школами [4]. Тому для розуміння психологічної сутності проникливості необхідно усвідомити, що ж являють собою ці особистісні риси та характерологічні особливості.

У нашому дослідженні брали участь 77 осіб – магістри соціально-гуманітарного факультету за спеціальністю «Психологія» Південноукраїнського національного педагогічного університету імені К.Д. Ушинського. Дослідження проводилося в умовах професійного навчання.

Психодіагностичний комплекс склали традиційні, стандартизовані психодіагностичні методики: «Тест-опитувальник психологічної проникливості» (О.П. Саннікова, О.А. Кисельова) [5], «16-факторний особистісний опитувальник» (Р. Кеттелл) [6].

У світлі зазначеного було проаналізовано кореляційні зв'язки між показниками психологічної проникливості та факторами особистості за Р. Кеттеллом. Дані кореляційного аналізу представлені в таблиці 1.

Проведений кореляційний аналіз виявив наявність додатного зв'язку на 1% рівні між показником ПЗ (психологічна зіркість) та факторами N<sup>+</sup> (проникливість), M<sup>+</sup> (мрійливість), від'ємний зв'язок на 5% рівні з фактором O<sup>-</sup> (самовпевненість).

Показник СІ (соціальна інтуїція) виявляє додатні зв'язки на 5% рівні з факторами: A<sup>+</sup> (афектотимія), M<sup>+</sup> (мрійливість), Q<sub>1</sub><sup>+</sup> (екстраверсія); на 1% рівні з факторами N<sup>+</sup> (проникливість), C<sup>+</sup> (сила «Я»). Від'ємні зв'язки на 5% рівні з фактором L<sup>-</sup> (довірливість), на 1% рівні з факторами: O<sup>-</sup> (самовпевненість), Q<sub>4</sub><sup>-</sup> (нефрустрованість), Q<sub>II</sub><sup>-</sup> (емоційна стабільність).

Показники психологічної проникливості НП (спрямованість на розуміння іншого) та ПІ (схильність до психологічної інтерпретації) виявляють додатний зв'язок на 1% рівні з фактором N<sup>+</sup> (проникливість) та на 5% рівні із фактором Q<sub>1</sub><sup>+</sup> (радикалізм).

Показник СС (самостійність суджень образу) виявляє додатний зв'язок з факторами N<sup>+</sup> (проникливість), M<sup>+</sup> (мрійливість) на 1% рівні та від'ємний зв'язок на 5% рівні з фактором G<sup>-</sup> (слабкість «Зверх – Я»).

Отримано додатні зв'язки на 1% рівні між показником Б (безсторонність (неупередженість) та факторами: C<sup>+</sup> (сила «Я»), H<sup>+</sup> (сміливість), M<sup>+</sup> (мрійливість); на 5% рівні з фактором Q<sub>1</sub><sup>+</sup> (радикалізм). Від'ємні зв'язки знайдені з факторами на 1% рівні: L<sup>-</sup> (довірливість), O<sup>-</sup> (самовпевненість), Q<sub>II</sub><sup>-</sup> (емоційна стабільність); на 5% рівні із фактором Q<sub>4</sub><sup>-</sup> (нефрустрованість).

Показник Ц (цілісність образу) на 5% рівні виявляє додатний зв'язок із фактором Q<sub>IV</sub><sup>+</sup> (незалежність) та від'ємний зв'язок із фактором A<sup>-</sup> (сизотимія), а з фактором N<sup>+</sup> (проникливість) – на 1% рівні.

Показник ГО (гнучкість здібності до корекції) виявляє додатні зв'язки з такими факторами, як: C<sup>+</sup> (сила «Я») – на 1% рівні, M<sup>+</sup> (мрійливість) – на

5% рівні. Від'ємні зв'язки знайдені з факторами: O<sup>-</sup> (самовпевненість), Q<sub>II</sub><sup>-</sup> (емоційна стабільність) на 1% рівні; з факторами: G<sup>-</sup> (слабкість «Зверх – Я»), L<sup>-</sup> (довірливість) – на 5% рівні.

Отже, проведений кореляційний аналіз показав наявність багатозначності зв'язків між показниками психологічної проникливості та спектром рис особистості, що відображені у факторній структурі за Р. Кеттеллом. Для нашого дослідження було цікавим підтвердження зв'язку показників психологічної проникливості з фактором Р. Кеттелла – N<sup>+</sup> (проникливість).

Наступним кроком було здійснено якісний аналіз, який полягав у вивченні рис особистості, що притаманні представникам виділених груп, та описі їхніх психологічних характеристик.

Під час відбору представників груп із високим і низьким рівнем психологічної проникливості попередньо «сирі» бали переводилися у процентилях. Саме таким чином розподіл значень наближався до нормального розподілу. Це дало нам можливість виділити групи осіб із високим (четвертий квартиль розподілу – від 75 до 100 процентиля) і низьким (перший квартиль розподілу – від 0 до 25 процентиля) рівнем загального показника психологічної проникливості. Для подальшого порівняння та визначення розбіжностей психологічної проникливості та властивостей особистості, що аранжують її прояв, за допомогою методу «асів» [7] із загальної вибірки осіб (n=77) були відібрані представники з високим рівнем загального показника психологічної проникливості (ЗПП+, n=5) та представники з низьким рівнем загального показника психологічної проникливості (ЗПП-, n=8).

На рис. 1 зображені профілі факторів особистості представників із високим та низьким рівнем загального показника психологічної проникливо-

сті. На осі абсцис позначені фактори, на осі ординат – ступінь їх вираженості у стенах. Середня лінія ряду проходить через точку 5,5 стенив.

Візуальний аналіз профілю свідчить про те, що представникам із високим рівнем загального показника психологічної проникливості (ЗПП+) властиві сміливість (H<sup>+</sup>), афектотімія (A<sup>+</sup>), мрійливість (M<sup>+</sup>), високий самоконтроль (Q3<sup>+</sup>), самовпевненість (O<sup>-</sup>), довірливість (L<sup>-</sup>).

Отже, можна стверджувати, що особи з високим рівнем психологічної проникливості (ЗПП+) характеризуються сміливістю, активністю, готовністю до ризику і співпраці з незнайомими людьми в незнайомих обставинах, здатністю приймати самостійні, неординарні рішення, схильністю до авантюризму і прояву лідерських якостей, рішучості у значущих ситуаціях (H<sup>+</sup>). Вони мають достатній рівень товариськості, комунікативних навичок, легкість у встановленні безпосередніх, міжособистісних контактів, відкритість, задовільну пристосованість і адаптацію в новому оточенні, проявляють активність у нівелюванні конфліктів у групі (A<sup>+</sup>).

Особам даної групи притаманна багата уява, поглинення своїми ідеями, внутрішніми ілюзіями («вітає в хмарах»), легкість відмови від практичних міркувань, вміння оперувати абстрактними поняттями, орієнтованість на свій внутрішній світ, мрійливість (M<sup>+</sup>).

Низькі оцінки за фактором (O<sup>-</sup>) характеризують даних осіб як таких, що можуть справлятися зі своїми невдачами, на відміну від тих, хто переживає невдачі як внутрішній конфлікт. Існують дані, які свідчать про те, що антигромадські особистості не страждають від почуття провини. Для них характерні: безтурботність, самовпевненість, життєрадісність, впевненість у собі і у своїх силах,

Таблиця 1

### Значущі коефіцієнти кореляцій між показниками психологічної проникливості та факторами особистості (за Р. Кеттеллом)

Фактори	Показники психологічної проникливості							
	ПЗ	СІ	НП	ПІ	СС	Б	Ц	ГО
A		247*					-283*	
C		407**				375**		400**
G					-266*			-233*
H						303**		
L		-228*				-385**		-271*
M	309**	254*			332**	398**		240*
N	402**	336**	328**	306**	344**		-378**	
O	-289*	-304**				-377**		-312**
Q <sub>I</sub>			271*	231*				
Q <sub>4</sub>		-347**				-280*		
Q <sub>I</sub>		263*				265*		
Q <sub>II</sub>		-352**				-425**		-307**
Q <sub>IV</sub>							284*	

Примітка: 1) позначення \*\* – значущість зв'язку на рівні  $p \leq 0.01$ ; \* –  $p \leq 0.05$ .; 2) умовні позначення: ПЗ – психологічна зіркість, СІ – соціальна інтуїція, НП – спрямованість на розуміння іншого, ПІ – схильність до психологічної інтерпретації, СС – самостійність суджень образу, Б – безсторонність (неупередженість), Ц – цілісність образу; ГО – гнучкість здібності до корекції

безтурботність, холоднокривність, спокій, відсутність каяття і почуття провини.

Серед притаманних їм якостей можуть мати місце: самоконтроль, наполегливість, свідомість, схильність до дотримання етикету, цілеспрямованість, сильна воля, вміння контролювати свої емоції і поведінку (Q3<sup>+</sup>). Для того щоб відповідати таким стандартам, від особистості потрібна програма певних зусиль, наявність чітких принципів, переконань та врахування громадської думки. Такі особи схильні до організаторської діяльності і досягають успіху в тих професіях, де потрібні об'єктивність, рішучість, врівноваженість.

Із боку довірливості (L<sup>-</sup>) їм характерно: відкритість, товариськість, терпимість, поступливість, свобода від заздрості. Може мати місце почуття власної меншовартості. Особи з низькою оцінкою відповідного фактора вважають всіх людей добрими, не очікують ворожості і відверто розповідають про себе навіть малознайомим людям. У колективі вони гарно уживаються, веселі, піклуються про своїх товаришів, не прагнуть до конкуренції.

Надалі опишемо психологічний портрет групи осіб із низьким загальним рівнем психологічної проникливості (ЗПП<sup>-</sup>). Дані особи відрізняються консерватизмом (Q1<sup>-</sup>), покiрністю (E<sup>-</sup>), заклопотаністю (F<sup>-</sup>), підозрілістю (L<sup>+</sup>).

Для даних осіб характерні пасивність і коротке підпорядкування своїх обов'язків, вони не вірять у себе і свої можливості, схильні брати провину на себе. Для них характерні: м'якість, поступливість, тактовність, лагідність, люб'язність, залежність, покiрливість, послужливість, шанобливість, сором'язливість, готовність брати вину на себе, скромність, експресивність, схильність легко виходити з рівноваги (E<sup>-</sup>). Вони несамостійні, залежні, прихильні до групи. Представникам даної групи властиві консервативність, стійкість по відношенню до традицій, сумніви у ставленні до нових ідей і принципів, схильність до моралізації та моралей, опір змінам, вузькість інтелектуальних інтересів, орієнтація на конкретну реальну діяльність (Q1<sup>-</sup>).

Особи з низькою оцінкою за фактором (F<sup>-</sup>) є відповідальними, тверезими і серйозними у своєму підході до життя. Разом із тим вони схильні все ускладнювати і підходити до всього занадто серйозно і обережно. Вони постійно сповнені турботами про майбутнє, про наслідки своїх вчинків, про можливі невдачі і нещастя.

Вираженість підозрілості (L<sup>+</sup>) дозволяє характеризувати представників даної групи як обережних, егоцентричних, насторожених по відношенню до людей. Їм притаманна схильність до ревнощів,

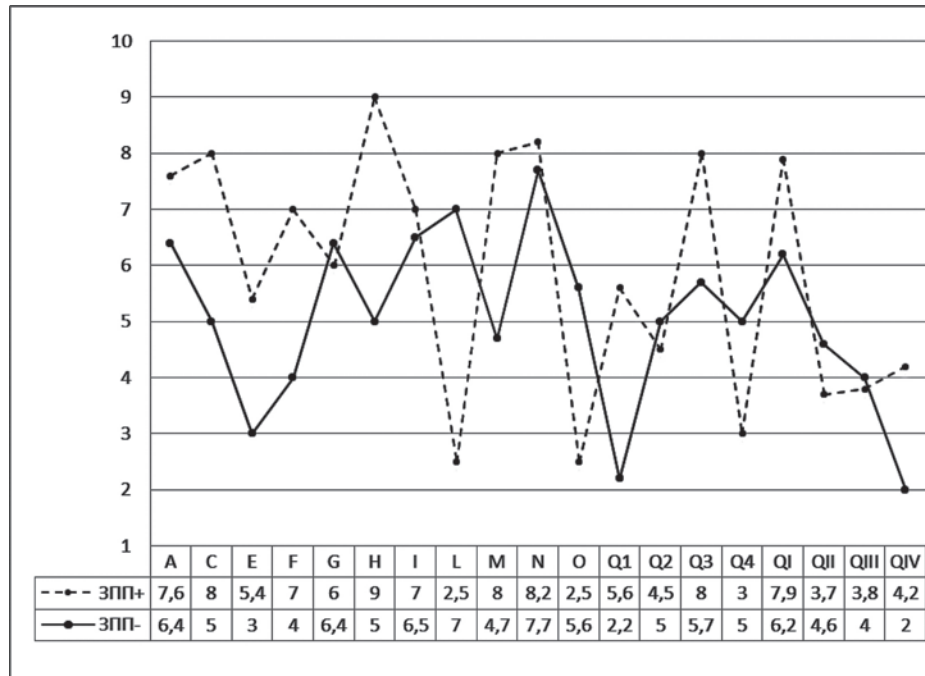


Рис. 1. Профілі факторів особистості за Р. Кеттеллом осіб із різним рівнем психологічної проникливості

Примітка: умовні позначення: А (афектотимія – сизотимія), С (сила – слабкість), Е (домінантність – покiрність), F (безпе́чність – заклопотаність), G (сила – слабкість «Понад-Я»), Н (смiливiсть – боязкiсть), I (м'якiсть – твердiсть), L (пiдозрiлiсть – доврiливiсть), M (мрiйливiсть – практичнiсть), N (проникливiсть – наiвнiсть), O (схильнiсть до вiдчуття провини – самовпевненiсть), Q1 (радикалiзм – консерватизм), Q2 (самодостатнiсть – залежнiсть вiд групи), Q3 (високий – низький самоконтроль), Q4 (напруженiсть – розслабленiсть), QI (екстраверсія – iнтроверсія), QII (тривожнiсть – емоцiйна стабiльнiсть), QIII (кортикальна жвавiсть – сенситивнiсть), QIV (незалежнiсть – покiрнiсть)



прагнення покласти відповідальність за помилки на оточуючих, дратівливість. Іноді – автономність, самостійність і незалежність в соціальній поведінці. Слід додати, що даних осіб відрізняє високий рівень тривожності і неспокою, фіксованість на невдачах. Вони скептично відносяться до моральних мотивів поведінки оточуючих, нікому не довіряють, вважають своїх друзів здатними на несправедливість і не бувають із ними до кінця відвертими.

**Висновки.** Якісний аналіз факторної структури показав, що темпераментальні й характерологічні риси представників різних рівнів психологічної проникливості мають достатньо виражену специфіку, що відповідає психологічним особливостям кожного з рівнів. При цьому представники кожної групи мають індивідуальний набір особистісних властивостей, що пов'язані з високим значенням фактору N<sup>+</sup> (проникливість).

#### Література:

1. Борисова А.А. Психологическая проницательность. Ярославль : Изд-во ЯГПУ, 1999. 447 с.
2. Ерастов Н.П. О специфике подготовки индустриального психолога. *Проблемы индустриальной психологии*. Ярославль : ЯрГУ, 1975. Вып. 2. С. 36–44.
3. Есманская Н.Е. Развитие психологической проницательности студентов-психологов посредством психологического анализа персонажей художественной литературы. *Мир образования образование в мире*. № 4. 2006. С. 165–169.
4. Заикин В.Г. Психология проницательности. Москва : Изд-во РАГС, 2002. 130 с.
5. Киселева Е.А. Особенности психологической проницательности у лиц с различной эмоциональной диспозицией : дисс. ... канд. психол. наук : 19.00.01 / Южно-Украинский гос. педагогический ун-т им. К.Д. Ушинского. Одесса, 1999. 246 с.
6. Мельников В.М., Ямпольский Л.Т. Введение в экспериментальную психологию личности. Москва : Просвещение, 1985. 319 с.
7. Санникова О.П. Феноменология личности: Избранные психологические труды. Одесса : СМІЛ, 2003. 256 с.

#### **Sorochenko O. V. Features of persons with different level of psychological insight**

*The article presents the results of theoretical and empirical study of persons with different levels of insight. Psychological insight is considered by us as a complex personality trait that reflects the inner psychological world of another person, manifested in the ability to quickly and accurately make judgments about another person, about his (her) experiences, states, personal characteristic, and often about intentions. Conducted theoretical and methodological analysis showed that psychological phenomena, which is related to manifestations of discernment and qualities that are closely related to it, are contained in the personality factors highlighted by R. Cattell. In this study participated 77 persons – masters of social and humanitarian faculty in the specialty “Psychology” of the South Ukrainian National Pedagogical University named after K. D. Ushynsky. The psychodiagnostic complex consisted of the following methods: “Psychological insight test questionnaire” by O. P. Sannikova, O. A. Kyselova, “R. Cattell’s 16-factor personal questionnaire”. Obtained empirical data allowed us to carry out correlation analysis and establish significant positive and negative relation between the quality indicators of psychological insight and the spectrum of personality traits, which are reflected in the factor structure of R. Cattell. To further compare and identify differences in psychological insight and personality traits that arrange their manifestation, using the “ace” method from the general sample of persons, representatives with a high level of general index of psychological insight and representatives with a low level of general index of psychological insight were selected. The applied qualitative analysis allowed to study the individual-psychological features of persons with different level of the general index of psychological insight and to compile their psychological portraits. It should be noted that in this study, persons with a high level of general index of psychological insight are bold, affective, dreamy, have high self-control, overconfidence, trustworthiness, and persons with a low level of general index of psychological insight are conservative, submissive, concerned, suspicious.*

**Key words:** *psychological insight, personality factors, indicators of psychological insight.*