

Л. В. Джаббароваздобувач кафедри прикладної психології
Харківський національний університет імені В. Н. Каразіна,
викладач психології
КЗ «Харківська гуманітарно-педагогічна академія» Харківської обласної ради

ДОСЛІДЖЕННЯ ВЗАЄМОЗВ'ЯЗКУ ПСИХОЛОГІЧНОГО БЛАГОПОЛУЧЧЯ З ОСОБИСТІСНОЮ ТА СОЦІАЛЬНОЮ ІДЕНТИЧНІСТЮ В СТУДЕНТІВ

У статті розглядається проблема особливостей взаємозв'язку психологічного благополуччя з особистісною та соціальною ідентичністю в студентів. Зазначено важливість проблеми психологічного благополуччя сучасної студентської молоді. Проведений огляд сучасних наукових вітчизняних та закордонних досліджень щодо взаємозв'язку психологічного благополуччя з різними видами ідентичності. У результаті аналізу проведеного дослідження представлена модель взаємозв'язку психологічного благополуччя з параметрами особистісної та соціальної ідентичності. Встановлені кореляційні зв'язки психологічного благополуччя із соціальною та особистісною ідентичністю, причому соціальна ідентичність має найсильніший кореляційний зв'язок з афективним компонентом психологічного благополуччя, а особистісна ідентичність – з конативним компонентом психологічного благополуччя. Серед складників соціальної ідентичності найсильніший зв'язок психологічного благополуччя із громадянською та етнічною ідентичністю, дещо менший зв'язок психологічного благополуччя із професійною ідентичністю. Найбільш виражений зв'язок із психологічним благополуччям має такий показник особистісної ідентичності, як ступінь її консолідованості. Виявлено, що всі функції особистісної ідентичності, окрім орієнтовної, мають статистично значущі взаємозв'язки із психологічним благополуччям студентів.

Ключові слова: психологічне благополуччя, особистісна ідентичність, соціальна ідентичність, взаємозв'язок, студенти.

Постановка проблеми. Останнім часом в умовах стрімких змін у суспільстві все частіше постає питання психологічного благополуччя (далі – ПБ) особистості, яке стає предметом дослідження сучасних науковців. Нестача часу, фізичне та психічне перенавантаження, високий динамізм у діяльності, складність життєвих ситуацій, невизначеність, наявність великої кількості чинників стресу зумовлюють життєдіяльність особистості. Тому виникає потреба вирішення проблеми гармонії, рівноваги особистості, її здоров'я. Адже саме від психологічного благополуччя особистості, яке уособлює прагнення людини до внутрішнього комфорту, щастя, рівноваги, залежить поведінка людини, її емоційно-оцінне ставлення до навколишнього середовища, себе, здоров'я, успішність її діяльності. Тому гостро стає проблема вивчення чинників, взаємозв'язків та детермінант психологічного благополуччя, яке, як зазначає М. Аргайл, залежить від цілого комплексу внутрішніх та зовнішніх чинників [1, с. 24]. В умовах стрімких трансформацій сучасній людині складно не тільки знайти внутрішню цілісність, а й зберегти її. Саме тому в останнє десятиліття збільшується увага науковців до поняття «ідентичність» загалом та його складників – особистісної та соціальної ідентичності.

Аналіз останніх публікацій. У психологічній літературі існує низка теоретичних розроблень, які

описують взаємозв'язок ПБ із різними видами ідентичності. Так, Р. Шаміонов демонструє особливості залежності ПБ особистості від соціалізації та ступеня відповідності потреб можливостям людини задовольнити їх, вважаючи, що сфера потреб тісно пов'язана з аспектами самосвідомості. Автор підкреслює, що високі потреби та низький рівень можливостей їх задовольнити призводять до психологічного неблагополуччя, зворотний процес веде до благополуччя [2, с. 143–148]. Праці науковця містять також дані про зв'язок ПБ з етнічною ідентичністю особистості. На думку вченого, особистості, що володіють окремими елементами тієї чи іншої етнокультури, мають позитивну ідентичність, проявляють більш високий рівень задоволеності життям [3, с. 57]. Встановлено взаємозв'язок ПБ і соціальної ідентичності в студентів дослідниками В. Павленко та М. Перепелиценю. Автори зазначають, що найбільший зв'язок існує між ПБ студентів і їхньою громадянською (рівень ідентифікації себе із громадянами країни, ступінь важливості для особи ідентифікації, ступінь прояву громадянської ідентичності в поведінці) та національною (ступінь ідентифікації себе зі своєю етнічною групою, задоволеність своєю національною приналежністю) ідентичністю [4, с. 29–32]. Цікавою є праця Д. Левтеровой, яка за результатами емпіричного дослідження доводить сильну інтерактивну взає-

модію благополуччя особистості та персональної ідентичності. Автор вважає, що ідентичність встановлює умови для благополуччя, соціальної безпеки людини. На думку дослідника, персональна ідентичність відповідає очікуванням соціального статусу, благополуччя та соціальної безпеки [5].

С. Водяха за допомогою практичного дослідження доводить, що креативна ідентичність служить позитивному функціонуванню особистості та має позитивний зв'язок із ПБ [6, с. 106–108]. Досліджуючи проблему ПБ студентської молоді, О. Дмитренко виявляє, що дане благополуччя особистості залежить від розвитку її ґендерної ідентичності. Автор розробляє корекційне тренінгове заняття розвитку компонентів ґендерної ідентичності студентів із метою подальшого підвищення рівня ПБ особистості [7, с. 143–160]. У праці О. Сухоцької, Д. Дьякова досліджено зв'язок ПБ особистості й етнічної ідентичності. Автори вивчають особливості впливу чинників на ПБ особистості, а саме: сформована самоідентифікація зумовлює рівень ПБ особистості, толерантність є чинником, що впливає на ПБ осіб із високим рівнем етнічної ідентичності [8].

Проблема чинників ПБ особистості є актуальною в дослідженнях закордонних науковців. Так, Дж. Довідіо, С. Гертнер, А. Пірсон, Б. Рік цікавилися питанням важливості соціальної ідентичності особистості для особистого благополуччя людини. Вчені, спираючись на модель ідентичності, доводять, що процеси ідентифікації формують міжгрупові відносини, соціальна ідентичність впливає на реакцію людей, особисте благополуччя, психічне, фізичне здоров'я [9, с. 231–260]. Самістю, соціальною ідентичністю, які є ключовими елементами в розумінні прагнень людини до здоров'я, благополуччя, цікавляться С. Шарма, М. Шарма. Автори розуміють «ідентичність» як термін, що описує усвідомлення себе як дискретної, окремої організації, здатної до саморегуляції. Об'єднуючи емпіричні дані, вчені пов'язують різні рівні самооцінки, соціальної ідентичності із ПБ, доводячи, що під час стресу, подолання проблем добробуту, акультурації, управління особистістю важливу роль відіграє самість, соціальна ідентичність, психосоціальні зміни, що ведуть до ПБ [10, с. 118–136].

С. Хаслам, Д. Джеттен, Т. Постмес, К. Хаслам демонструють останні дослідження взаємозв'язку соціальної ідентичності, здоров'я та благополуччя людини. На думку науковців, соціальна ідентичність – потужний інструмент, який може бути пов'язаний із позитивними або негативними наслідками для здоров'я, благополуччя людини, оскільки люди розуміють і реагують на соціальні умови, в яких вони опиняються [11, с. 1–23]. Отже, на ПБ особистості впливає низка об'єктивних і суб'єктивних чинників, причому об'єктивні сторони життя особистості, з позиції А. Кружильної,

лише частково детермінують ПБ особистості, основну роль у цьому процесі відіграють суб'єктивні чинники, оскільки, наприклад, рівень добробуту складається із суб'єктивних оцінок індивіда, його емоційного стану, життєвого досвіду, цінностей, прагнень [12]. Багатоплановий аналіз закордонної та вітчизняної літератури дозволив зосередити увагу на взаємозв'язках ПБ і різновидів ідентичності особистості.

Мета статті – визначити особливості взаємозв'язку психологічного благополуччя з особистісною та соціальною ідентичністю на прикладі студентської молоді.

Виклад основного матеріалу. Психодіагностичний комплекс склали такі психодіагностичні методики, зокрема, для дослідження рівнів розвитку компонентів психологічного благополуччя студентів використані такі методи: *гносеологічного*: показник «розуміння сутності психологічного благополуччя» – методика «Уявлення студентів про психологічне благополуччя та його ретроспективна самооцінка» (Л. Козьміна), показник «знання специфіки майбутньої професії» – методика «Професійна готовність» (Л. Боженко); *мотиваційно-ціннісного*: показники «прагнення досягти життєвої мети» – опитувальник «Шкали психологічного благополуччя» (адаптація Т. Шевеленкова, Т. Фесенко), «бажання домогтися успіхів у майбутній професії» – методика «Мотивація до успіху» (А. Панфілова), «усвідомлення значущості професійної самоактуалізації» – тест «Піраміда потреб А. Маслоу», «усвідомлення сенсу життя» – опитувальник «Шкали психологічного благополуччя»; *афективного*: показники «ставлення до себе» – опитувальник «Шкали психологічного благополуччя», «ставлення до освітнього середовища» – Тест-опитувальник задоволеності навчальною діяльністю (УУД) (Л. Міщенко); *конативного*: «наявність самостійності», «здатність до саморозвитку», спроможність управляти оточенням» – «Шкали психологічного благополуччя» (адаптація Т. Шевеленкова, Т. Фесенко). Для дослідження рівнів розвитку компонентів особистісної ідентичності – методика семантичного диференціала (модифікація В. Павленко, Л. Джаббарова), тест «Хто Я?» (М. Кун, Т. Макпартленд у модифікації Т. Рум'янцеві). Для дослідження рівнів розвитку соціальної ідентичності – методика визначення етнокультурної ідентичності Д. Беррі (авторська модифікація), методика дослідження складності соціальної ідентичності (С. Роккас, М. Бруер, авторська модифікація), опитувальник вивчення функцій ідентичності (Т. Серафіні, Дж. Адамс). Методи математичної статистики: кореляційний аналіз.

У дослідженні брали участь студенти Харківської гуманітарно-педагогічної академії спеціальності соціальна педагогіка, вчителі початко-

вої школи; вчителі фізичного виховання; факультету інформатики та управління Національного технічного університету «Харківський політехнічний інститут», у кількості 250 осіб, віком від 19 до 23 років. З них 118 – жіночої статі (47,2%), 132 – чоловічої статі (52,8%).

Експериментально доведено наявність таких взаємозв'язків (рис. 1).

Психологічне благополуччя студентів пов'язане з ідентичністю: як з особистісною, так і соціальною. Отже, чим вище рівень особистісної та соціальної ідентичності студентів, тим вищий рівень їхнього психологічного благополуччя, і навпаки. Особистісна ідентичність корелює з конативним компонентом ПБ, тобто, чим вище рівень особистісної ідентичності студентів, тим більш незалежними, здатними протистояти спробам суспільства змусити думати та діяти певним чином, більш самостійними вони є, і навпаки. Соціальна ідентичність корелює з афективним компонентом ПБ. Чим вище рівень соціальної ідентичності студентів, тим позитивніше ставлення до себе, більше задоволення собою, тим краще вони знають та приймають свої як позитивні, так і негативні якості, і навпаки. Також виявлені взаємозв'язки ПБ із чинниками інтегрованої поведінки.

Наявний значущий взаємозв'язок ПБ із загальною консолідованістю особистісної ідентичності, отже, чим стабільнішим є «Я-образ» студентів, як у часі, так і в різних сферах діяльності, тим вищий рівень їхнього ПБ. Сильніший кореляцій-

ний зв'язок виявлений із консолідованістю просторово-діяльничної ідентичності із ПБ порівняно з консолідованістю темпоральної ідентичності. Тобто стабільність «Я-образу» у різних сферах діяльності дещо сильніше пов'язана із ПБ, ніж стабільність «Я» у часовій перспективі.

Наявний значущий взаємозв'язок ПБ із загальною консолідованістю особистісної ідентичності, отже, чим стабільнішим є «Я-образ» студентів, як у часі, так і в різних сферах діяльності, тим вищий рівень їхнього ПБ. Сильніший кореляційний зв'язок виявлений із консолідованістю просторово-діяльничної ідентичності із ПБ порівняно з консолідованістю темпоральної ідентичності. Тобто стабільність «Я-образу» у різних сферах діяльності дещо сильніше пов'язана з ПБ, ніж стабільність «Я» у часовій перспективі.

Статистично значущі зв'язки має ПБ з усіма функціями ідентичності, окрім орієнтовної. Найбільший статистично значущий зв'язок установлений між ПБ студентів та гармонійною й цільовою функціями ідентичності. Представлені дані вказують на те, що студенти, яким властива гармонія між цінностями, переконаннями й обов'язками, студенти, які є цілеспрямованими, усвідомлюють стратегію власної поведінки, самотивовані, мають вищий рівень ПБ. Чим більш упорядкованим буде власне «Я», розуміння власної унікальності та відчуття власної гідності, тим більш психологічно благополучними відчуватимуть себе студенти. І чим більше в студентів

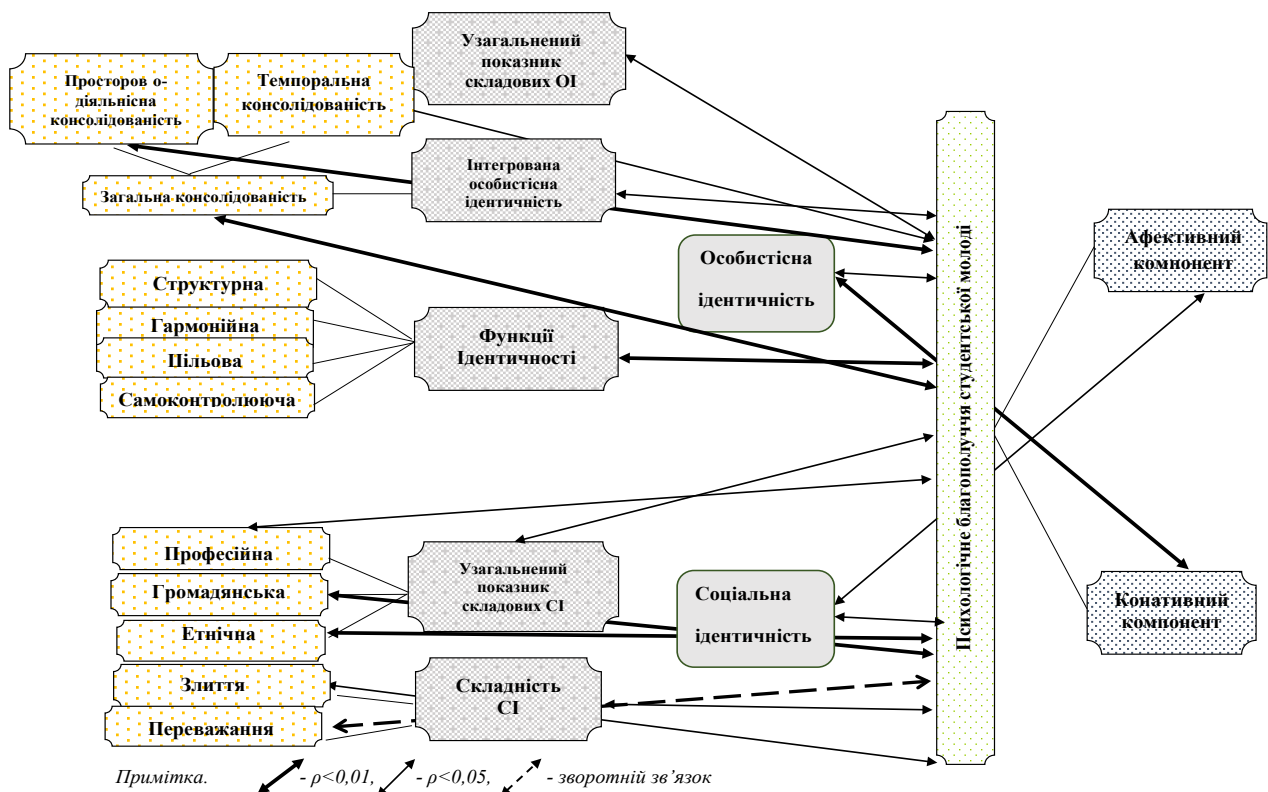


Рис. 1. Емпірична модель взаємозв'язку психологічного благополуччя й ідентичності студентів

самоконтролю, вольової регуляції, впевненості в собі, тим більше такі студенти є психологічно благополучними, і навпаки.

Виявлені значущі зв'язки між компонентами особистісної ідентичності та компонентами ПБ: «діяльне Я» корелює з усвідомленням значущості професійної самоактуалізації; «рефлексивне Я» – зі ставленням до себе, з усвідомленням значущості професійної самоактуалізації, життєвої мети, з бажанням досягти успіху в професійній діяльності, зі здатністю до саморозвитку.

Установлені статистично значущі зв'язки ПБ із такими видами соціальної ідентичності: громадянською, професійною, етнічною ідентичністю. Тобто позитивність та гармонійність цих видів соціальної ідентичності сприяє підвищенню рівня ПБ, і навпаки. Виявлений взаємозв'язок між ПБ та складністю соціальної ідентичності, тобто наявність когнітивної стратегії злиття в студентів, яка характеризується виробленням інтегрованої моделі, сприяє підвищенню рівня ПБ, і навпаки, якщо ж домінує стратегія переважання, що характеризується відсутністю складності соціальної ідентичності, то рівень ПБ знижується.

Висновки. Особистісна й соціальна ідентичність статистично значущо пов'язані із ПБ студентів, причому соціальна ідентичність має найсильніший кореляційний зв'язок з афективним компонентом ПБ, а особистісна ідентичність – з конативним компонентом ПБ.

Серед складників соціальної ідентичності найсильніший зв'язок ПБ із громадянською та етнічною ідентичністю, дещо менший зв'язок ПБ із професійною ідентичністю, тоді як сімейна та релігійна ідентичність взагалі не пов'язані із ПБ у студентів. Отже, чим позитивнішою та гармонійною є громадянська, етнічна та професійна ідентичність студентів, тим вище рівень їхнього ПБ.

Дослідження когнітивних стратегій, які використовують студенти під час формування соціальної ідентичності, показало, що вони пов'язані так: найбільш виражений негативний зв'язок ПБ і стратегії переважання, що характеризується відсутністю складності соціальної ідентичності, що, своєю чергою, сприяє зниженню рівня ПБ студентів. Зафіксований також позитивний зв'язок між ПБ і стратегією злиття, у результаті якої студенти формують інтегровану модель, в якій виробляється спільний принцип, де несумісні об'єкти перетворюються на сумісні. Складність полягає в об'єднанні великої кількості суперечливих цінностей у структурах важливих груп, що сприяє підвищенню рівня ПБ. Стратегії перетинання й подрібнення з ПБ не пов'язані.

Між особистісною ідентичністю та ПБ зафіксовані такі зв'язки.

Найбільш виражений зв'язок із ПБ має такий показник особистісної ідентичності, як ступінь її

консолідованості, останній стосується як консолідованості особистісної ідентичності взагалі, так і її складників, як просторово-діяльній, так і темпоральної ідентичності. Проте зв'язок із консолідованістю просторово-діяльній ідентичності значно виразніший, ніж зв'язок із консолідованістю темпоральної ідентичності, тобто стабільність «Я-образу» студентів у різних сферах діяльності більшою мірою пов'язана із ПБ студентів, ніж стабільність «Я» у часі. ПБ статистично значущо пов'язане також з усіма чинниками інтегрованої особистісної ідентичності, проте зв'язок з активністю значно суттєвіший, ніж зв'язок із чинниками валентності та потентності. Чим більше студенти задоволені власним енергетичним потенціалом, ініціативністю та динамічними характеристиками поведінки загалом, тим вище рівень їхнього ПБ, і чим вище ступінь задоволеності студентів власним соціальним статусом та собою, незалежністю та впевненістю в собі, чим вище рівень прийняття та любові до себе студентів, як у часі, так і в просторі, тим вищий рівень їхнього ПБ.

Хоча інтегральний показник особистісної ідентичності, як зазначалося вище, пов'язаний із ПБ студентів, її окремі компоненти значущих зв'язків із ПБ не мають.

Виявлено, що всі функції особистісної ідентичності, окрім орієнтовної, мають статистично значущі взаємозв'язки із ПБ студентів, причому найбільший зв'язок ПБ студентів встановлено з гармонійною та цільовою. Тобто гармонійність між цінностями, переконаннями й обов'язками особистості, цілеспрямованість та самомотивованість сприяє підвищенню рівня ПБ студентів, і навпаки.

Проведене дослідження не вичерпує всіх аспектів досліджуваної проблеми. Подальше її дослідження може здійснюватися в напрямках поглибленого аналізу особливостей взаємозв'язку психологічного благополуччя й особистісної, соціальної ідентичностей на різних етапах онтогенезу, формування психологічного благополуччя особистості з урахуванням впливу різноманітних чинників тощо.

Література:

1. Аргайл М. Психология счастья. Москва : Прогресс, 1990. С. 336.
2. Шамянов Р. Психология субъективного благополучия : к разработке интегративной концепции. *Мир психологии*. 2002. № 2. С. 143–148.
3. Шамянов Р. Психология субъективного благополучия личности. Саратов : Изд-во Саратовского университета, 2004. 180 с.
4. Павленко В., Перепелица М. Взаємозв'язок психологічного благополуччя та соціальної ідентичності у студентів. *Вісник Харківського національного університету імені В.Н. Каразіна*. Серія «Психологія». 2016. Вип. 61. С. 29–32.

5. Левтерова Д. Персональная идентичность, благополучие и персональная социальная безопасность. *Социально-экономические и психологические проблемы управления*. Москва, 2013. Ч. 1. URL: http://psyjournals.ru/social_economical_psychological.
6. Водяха С. Креативная идентичность старшеклассников как предиктор психологического благополучия. *Педагогическое образование в России*. 2014. № 7. С. 106–108.
7. Дмитренко О. Корекційна програма тренінгової форми: «Гендерна ідентичність як чинник психологічного благополуччя студентської молоді». *Проблеми сучасної психології*. 2014. Вип. 26. С. 143–160.
8. Сухоцкая Е., Дьяковы Д. Этническая идентичность как условие психологического благополучия личности. Москва, 2016. URL: <http://elib.bspu.by/handle/doc/18583>.
9. Social Identities and Social Context : Social Attitudes and Personal Well-Being / J. Dovidio et al. *Social Identification in Groups*. 2005. Vol. 22. P. 231–260.
10. Sharma S., Sharma M. Self, social identity and psychological well-being. *Psychological Studies June*. 2010. Vol. 55. № 2. P. 118–136.
11. Health and Welfare : A New Agenda for Applied Psychology / S. Haslam et al. *Applied Psychology: International Review*. 2009. № 58 (1). P. 1–23.
12. Кужильная А. Особенности субъективного благополучия личности беженцев и вынужденных переселенцев из стран ближнего зарубежья : автореф. дис. ... канд. психол. наук: 19.00.01. Ростов-на-Дону, 2017. 22 с.

Джаббарова Л. В. Исследование взаимосвязи психологического благополучия с личностной и социальной идентичностью у студентов

В статье рассматривается проблема особенностей взаимосвязи психологического благополучия с личностной и социальной идентичностью студентов. Отмечается важность проблемы психологического благополучия современной студенческой молодежи. Проведен обзор современных научных отечественных и зарубежных исследований по взаимосвязи психологического благополучия с различными видами идентичности. В результате анализа проведенного исследования представлена модель взаимосвязи психологического благополучия с параметрами личностной и социальной идентичности. Установлены корреляционные связи психологического благополучия с социальной и личностной идентичностью, причем, социальная идентичность имеет статистически значимую связь с аффективным компонентом психологического благополучия, а личностная идентичность – с конативным компонентом психологического благополучия. Среди составляющих социальной идентичности наибольшая связь психологического благополучия с гражданской и этнической идентичностью, несколько меньше связь психологического благополучия с профессиональной идентичностью. Наиболее выраженную связь с психологического благополучия имеет такой показатель личностной идентичности, как степень ее консолидации. Выявлено, что все функции личностной идентичности, кроме ориентировочной, имеют статистически значимые взаимосвязи с психологическим благополучием студентов.

Ключевые слова: психологическое благополучие, личностная идентичность, социальная идентичность, взаимосвязь, студенты.

Dzhabbarova L. V. The study of the relationship of psychological well-being with the personal and social identity of students

The article deals with the problem of peculiarities of the relationship between psychological well-being and personal and social identity among students. The importance of the problem of psychological well-being of modern student youth is noted. An overview of modern scientific domestic and foreign studies on the relationship between psychological well-being and various types of identity has been conducted. As a result of the analysis of the conducted research, a model of the relationship between psychological well-being and the parameters of personal and social identity is presented.

Correlation relations of psychological well-being with social and personal identity are established, in addition, social identity has the strongest correlation with the affective component of the psychological well-being, and the personal identity – with the constituent component of the psychological well-being. Among the components of social identity is the strongest link between the psychological well-being with the civic and ethnic identity, and a slightly smaller link of psychological well-being with professional identity. The most pronounced connection with psychological well-being is such an indicator of personal identity as the degree of its consolidation. It is revealed that all functions of personal identity, besides the indicative, have statistically significant interconnections with students' psychological well-being.

Key words: psychological well-being, personal identity, social identity, interrelation, students.